

English →



הפקולטה לרפואה  
ע"ש עזריאלי  
אוניברסיטת בר-אילן

# ניוזלטר

הפקולטה לרפואה בגליל  
ע"ש עזריאלי

#81 | אדר' אדר' תשפ"ד | פברואר 2024

## משפחת הפקולטה לרפואה, סטודנטים, סגל וחברים יקרים שלום,



ימים עברו כנצח מאז הטלתה האימה שהחרידה את חיננו. הפצעים 140 מדממים ומתקשים להגלד כל עוד חיילנו נלחמים וחטופינו עדיין נמקים במחילות. חברי סגל וחלק גדול מהסטודנטים והסטודנטיות שלנו או בני זוגם, גויסו ללוחמה ומשרתים במערך הרפואי, בחזית, בפיקוד העורפי ובהל שיבת חיים, גם אם פלג מאיתנו. דרש לתפוס עמדות בעורף הקלינית, התגברו על האתגרים הרגשיים והמשפחתיים, וחזרו במהרה להשתלב במחלקות בהדרכת הסגל הרפואי, גם במרכזים ששברו למתכונת חירום. הסטודנטים בשנים הקודמות קליניות, מתמודדים בצורה מעוררת הערכה עם העומס הלימודי, ולחלקם זו שנתם הראשונה אצלנו (ברכזים וברכותם הבאים והבאות!). הסטודנטים הפוקים כבר נטושים עמוק מעבודות ועורכים נטושים במדעי הרפואה או חוקרים בשטח סוגיות הקשורות במדעי הבריאות לטובת הקהילה הגלילית שלנו והאנושות בכלל. הנהלת הפקולטה ואגודת הסטודנטים שמרנים על קשר רצוף עם חיילינו האהובים באשר הם שם, ואני מנצלת את ההזדמנות לבקש את המובן מאליו, לתמוך במגויסינו השבים לעזור במצומצם פתורים ללימודים ולדאוג לרווחתם הנפשית. אסור לנו להשאיר אף אחד מאחור. למרות הכאב המפלול, ההתמודדות מעוררת להשראה של הסטודנטים שלנו, ממלאת אותי גאווה ואופטימיות.

הפקולטה נמצאת בעיצומה של תהליך צמיחה להרחבת הפקולטה ולהקמת מרכזי מחקר משותפים לרופאים וחוקרים, נשמת אפה של פקולטה לרפואה, ועל כך ארחיב בהדמנות אחרת. אבל ביננו אופטימית רצינית לשתף אתכם בביתם שקורם עור וגידים ביניהם אלה בשיתוף חברתי הטובה פרופ' תמר וולך-מוזון מהמחלקה לספנות עם ישראל: בחיוב עשרת ספרי ה'מונה' לטוטנט לרפואה. רשמתי ספרים שתוצעו ותיבחר על ידי הסטודנטים והסגל הר-אילני בתחייב את הדעת, הרגש והמחשבה, בדרך שיכלה להפוך את הסטודנטים שלנו לרופאים רגישים וחסובים יותר, אמפטיים, בעלי מנטל המוריסטי רוח חיובית ואוהבת אדם. תתחילו לארגן את עשרת הגדולים שלכם. פרטים בקרוב עד כאן להפעם, אני מקווה שתקחו חלק פעיל בכתיבה בעילון המשופר שלנו בעריכת ד"ר עליזה בורשטיין - שתפז אותנו בקורות אתכם, הצלחות, אתגרים - וצרפו תמונות אם אפשר.

שלכם,  
פרופ' אורלי אבני  
דקנית הפקולטה

## חדשות הפקולטה



**מפגשי חוגי נשים ונירוגיהם**  
הנהלה החינוכית של הפקולטה בראשותו של פרופ' ליאור לבנשטיין ארגנה מפגשים של ראשי המחלקות מכל בתי החולים המסונפים לפקולטה לרפואה ולמפגשים מקצועיים של חוגי מקצועות הרפואה - פנימית, כירורגיה, ילדים ונשים. תוכנית המפגשים כללה הרצאות מקצועיות, הנחיה בנושא פיתוח סגל ושיח פתוח על תוכנית הלימודים המקצועית.  
קרא עוד

**ממשיכים להתרחב!**  
התחילו עבודות הפירה ודיפון בארבת **בזק הישן**, המיועד לשמש המרכז לחינוך רפואי בעתיד.  
קרא עוד

**נמ"רים בוקמפוס**  
הפקולטה אירחה את פורום נמ"ר (נשיא פרופ' אריה צבן, מנכ"ל זוהר ינון, רקטור פרופ' אמנון אלבק), מאוניברסיטת בר אילן.  
קרא עוד

**ביקור המכירות האקדמית**  
בפקולטה בצפת  
הגיעה לקמפוס בצפת צוות המכירות האקדמית מאוניברסיטת בר-אילן, בניהולה של ד"ר אורלי ענד.  
קרא עוד

**ישיבה משותפת של החוג לרפואה פנימית עם ההנהלה החינוכית**  
התכנסה ישיבה משותפת של החוג לרפואה פנימית עם ההנהלה החינוכית, בנוכחות הדקנית פרופ' אורלי אבני - הראשן מבין ישיבות דמות המתוכננות לחוגי כירורגיה, ילדים ונשים.  
קרא עוד

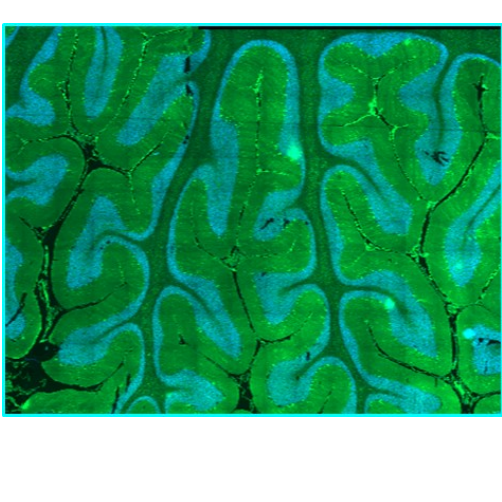
**תודה למילואימניקים**  
**ו!מילואימניקות שלנו**  
אגודת הסטודנטים והנהלת הפקולטה מודים לסטודנטים וסטודנטיות לרפואה אשר משרתים במילואים ואירגנו שי חורפי בעולם הכולל שמכיח, כנס תרמית וחליטות תה.  
קרא עוד

**תוכנית אילנות גליל - סיום סמינר פתיחה**  
בהתרגשות גדולה הסתיים סמינר הפתיחה של מחזור ב' תוכנית אילנות גליל. 39 סטודנטים וסטודנטיות לרפואה בהרו הציטרפו לתוכנית.  
קרא עוד

**טקס חשיפה רפואית לסטודנטים במסלול השש שנתי החדש - כולל**  
**אקבלת חלוקים**  
ב-23.1.24 התקיים בפקולטה לרפואה, טקס החלוק הלבן במהלכו קיבלו הסטודנטים לרפואה במסלול השש שנתי את החלוק הלבן לקראת תחילת הלימודים הקליניים במחלקות במסגרת קורס חשיפה רפואית.  
קרא עוד

**בשרות ההוראה VR טכנולוגית**  
איך מלמדים אמפטיה? במאה ה-21, ובמקום הכון במוח? כיצד משתבשת התגובה במחלות ניורולוגיות? האם אפשר לשפר תגובה? האם נוכל לתקן מנגנון פעולה? רחון חלבוים הוא אחד ממנגוני הבקרה החשובים ביותר בכל סוגי התאים בגוף. פעילות יתר של קימות או כיכוב פעילותו במוח עלול להביא להתפתחות מחלות ניורולוגיות כמו פרקינסון ואלצהיימר. המקום קובע את זמינותם לסובסטרטים שלו ולרשת האינטראקציות שלו עם חלבוים נוספים. הצטברות הקינה ופעילותו באיזור לא טבעי מביאה להתבטאות מחלת הפרקינסון או אלצהיימר. מעמדה של 'ד"ר חנית אלון, חוקרים את המיקום המדויק של פרוטאין קינה באיזור מוח שונים, בתאים ספציפים ובאברונים בעלי תפקיד יחודי, דרך שימוש בעכברים ובמוחות של אנשים בריאים בעזרת שיטות מקרוסקופיות שונות המאפשרות להגיע לרמת רזולוציה גבוהה ביותר בתא.

## זרקור על מחקר



**חקר מנגנונים מולקולרים ותאיים של מחלות ניורולוגיות**  
איך עובדים חלבוים ליצירת תגובה מדויקת, בזמן הכון ובמקום הכון במוח? כיצד משתבשת התגובה במחלות ניורולוגיות? האם אפשר לשפר תגובה? האם נוכל לתקן מנגנון פעולה? רחון חלבוים הוא אחד ממנגוני הבקרה החשובים ביותר בכל סוגי התאים בגוף. פעילות יתר של קימות או כיכוב פעילותו במוח עלול להביא להתפתחות מחלות ניורולוגיות כמו פרקינסון ואלצהיימר. המקום קובע את זמינותם לסובסטרטים שלו ולרשת האינטראקציות שלו עם חלבוים נוספים. הצטברות הקינה ופעילותו באיזור לא טבעי מביאה להתבטאות מחלת הפרקינסון או אלצהיימר. מעמדה של 'ד"ר חנית אלון, חוקרים את המיקום המדויק של פרוטאין קינה באיזור מוח שונים, בתאים ספציפים ובאברונים בעלי תפקיד יחודי, דרך שימוש בעכברים ובמוחות של אנשים בריאים בעזרת שיטות מקרוסקופיות שונות המאפשרות להגיע לרמת רזולוציה גבוהה ביותר בתא.

## הכר את החוקר



**ד"ר יאיר דאגן**  
אנחנו שמחים להכיר לכם את ד"ר יאיר דאגן, חוקר חדש שהגיע לפקולטה רק לפני כמה חודשים. ד"ר דאגן הוא חוקר בתחום האידיומולוגיה חושבית עם רקע גם בתחומי המתמטיקה ובולוגיה, ואפילו אוקיאנוגרפיה.  
קרא עוד

## קידומים ומינויים חדשים של סגל הפקולטה



**פרופ' זאהר ארמלי** - קידום לפרופ' חבר קלני  
**ד"ר יונס בטחיש** - מינוי למרצה קלני  
**ד"ר שלמה מרחבי** - מינוי למרצה קלני  
**ד"ר דליה נבוב** - מינוי למרצה קלני

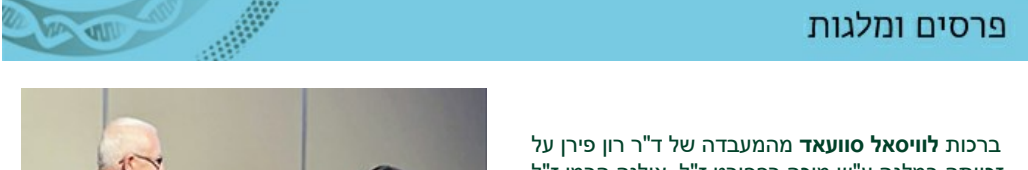


**פרופ' ראמי סאדים** - מינוי לפרופ' חבר קלני  
**ד"ר אליא סעד** - מינוי למרצה קלני  
**ד"ר יוסף עאזי** - מינוי למרצה קלני  
**ד"ר אתי קורזל דוילי** - מינוי למרצה קלני



**ד"ר שרף ראידה** - מינוי למרצה קלני  
**פרופ' סאמר סרוגי** - מונה לנשיא IADR Dental Research Division in Israel

## פרסים ומלגות



**ברכות ליוסאל סוונד** מהמעבדה של ד"ר רון פירן על זכייתה במלגה ע"ש מיכה רפקורט ז"ל, אילנה הרמן ז"ל וד"ר יצחק רב אור ז"ל - לחוקרים צעירים מטעם **ספנד הסוכרת בגליל ע"ש ראסל ברי** ועמותת דקיוור אותה קיבלה בוועדה הלאומית לסוכרת. ויוסאל הינה הזוכה שחאדה, מנהל ספרת הסוכרת בגליל ע"ש ראסל ברי ונשיא האגודה הישראלית לסוכרת ופרופ' איתמר רז ארי המועצה הלאומית לסוכרת.

## הפקולטה בתקשורת

← **התוכנית המיוחדת שמוצאת בתי אומנה לכלבים שנגנשו, כתבה באתר ישראל היום**

← **ראיון ברדיו צפון עם הדיקנית ד"ר אורלי אבני בנושא פתיחת שנה"ל, האזינו**

**Prof. Evan Elliot and Prof. Omry Koren: Gut microbiome potential connection to autism revealed**  
קרא עוד

## אירועים קרובים

**28.02.24**  
**סמינר מחקר**  
Brain regulated immunity  
פרופ' אסי חולס, טכניון  
למדע נוסף

**06.03.24**  
**סמינר מחקר**  
Systematic identification of new Pathways for Protein Targeting to Organelles  
פרופ' מיה סקולדינר, מכון ויצמן  
למדע נוסף

**13.03.24**  
**סמינר מחקר**  
Integrin and chemokine signals for immune cell trafficking, differentiation and effector functions  
פרופ' רוע אלון, מכון ויצמן  
למדע נוסף

**22.05.24**  
**Save the date**  
SPHERE - הכנס השנתי השני לסוכרת והשמנה  
למדע נוסף

← **לרשימת האירועים המלאה**

## קול קורא

קול קורא להגשת תקצירים  
**לכנס ספרה השנתי ה-2**  
ע"ש רות ולצמן  
**סוכרת והשמנה**  
כנס רב מקצועי העוסק בחנייה, אתגרים סופוליים, מצמום פערי ביצועים וחיידקים מודרי דרך  
יום רביעי 22.5.2024  
לדן יצחקי תשפ"ד 8:00-15:00  
מלון גניו טראוון, נצרת

**הרשמה לכנס פתיחת המרכז לחקר בריאות האישה בפקולטה לרפואה**  
האשה בפקולטה לרפואה  
במסגרת חגיגות 9 מרכזי מחקר בפקולטה לרפואה שבהם ישתלבו רופאים ומרכזי ייקיים הכנס הראשון בו תינתן במה להצגת 'תועודת זהות מחקרית' בתחום בריאות האישה קליניים, חוקרים ותלמידי מחקר המעוניינים להציג תועודת זהות מחקרית מוזמנים להירשם מועד אחרון להגשה: 29.2.24  
להרשמה

## פרסומים אקדמיים

לרשימת הפרסומים האקדמיים של חוקריהוקרות ורופאורפאות הפקולטה לרפואה ראו כאן. הרשימה מתעדכנת על בסיס שבועי.

## ברכות

מזל טוב לד"ר יאיר דאגן לרגל הולדת הבת  
מזל טוב לד"ר שולמית בן-עזריאל לרגל הולדת הנכדה  
מזל טוב לדנית דסה לרגל הולדת הבן

